

# Реле электромагнитное

# PK-2Z

## Руководство по эксплуатации



TU BY 590618749.013-2006

## ЕВРОАВТОМАТИКА «F&F»

Служба технической поддержки:  
РБ г. Лида, ул. Минская, 18А, тел./факс: + 375 (154) 65 72 57, 60 03 80,  
+ 375 (29) 319 43 73, 869 56 06, e-mail: support@fff.by  
Управление продаж:  
РБ г. Лида, ул. Минская, 18А, тел./факс: + 375 (154) 65 72 56, 60 03 81,  
+ 375 (29) 319 96 22, (33) 622 25 55, e-mail: sales@fff.by

### Назначение

Реле электромагнитное PK-2Z предназначено для гальванической развязки между силовыми цепями и цепями управления, дистанционного включения нагрузки путем подачи управляющего напряжения на обмотку реле, а также использования в качестве промежуточного.

### Технические характеристики

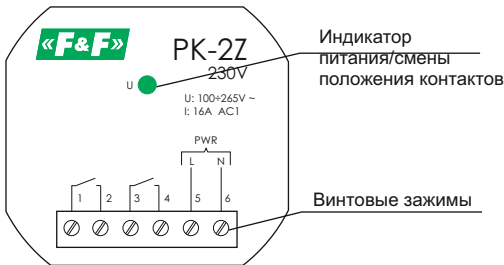
Напряжение питания, В	PK-2Z 24V 7 -30 AC / 9 - 40 DC
PK-2Z 230V 100 - 265 AC/DC	
Максимальный коммутируемый ток, А	2x16 AC-7a
Максимальное коммутируемое напряжение, В	250
Контакт	2NO (2 нормально открытых)
Напряжение изоляции, В	400
Напряжение пробоя изоляции, кВ	контакт-катушка 2,5
Напряжение пробоя между контактами, кВ	1,2
Тип присоединенного автоматического выключ. защищающего коммутируемую цепь	B16(16A)
Индикация включения питания	зеленый светодиод
Время включения, мс	40
Время выключения, мс	20
Диапазон рабочих температур, °C	-25...+50
Степень защиты	IP20
Степень загрязнения среды	3
Категория перенапряжения	III
Коммутационная износостойкость, циклов	>10 <sup>6</sup>
Ток потребления, mA	35
Габариты (ШxВxГ), мм	48 x 43 x 25
Подключение	винтовые зажимы 2,5 мм <sup>2</sup>
Тип корпуса	PDT
Масса, г	65
Монтаж	в монтажн. коробке Ø60 мм



### ВНИМАНИЕ

Изделие следует подключать к однофазной сети согласно существующим нормам электробезопасности. Правила подключения описаны в данном руководстве. Работы, связанные с установкой, подключением и регулировкой должны проводиться квалифицированным специалистом после ознакомления с инструкцией по эксплуатации и функциями устройства. Перед началом установки следует убедиться в отсутствии напряжения на подключаемых проводах. Самовольное вскрытие корпуса влечет за собой утрату права на гарантийное обслуживание изделия, а также может стать причиной поражения электрическим током. Изделие должно использоваться по его прямому назначению. По вопросам монтажа и работы устройства обращаться в службу технической поддержки.

### Лицевая панель

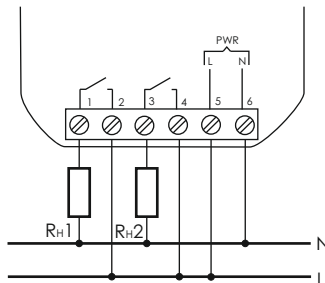


Индикатор питания/смены положения контактов

Винтовые зажимы

Реле электромагнитное PK-2Z выполнено в корпусе для крепления в монтажную коробку Ø60 мм. На передней панели находится индикатор питания/смены положения контактов исполнительного реле.

### Схема подключения



### Подключение

- Отключить питание.
- Провод фазы (L) подключить к зажиму 5, провод нуля к зажиму 6.
- Нагрузку 1 подключить к зажимам 2 и 6. Нагрузку 2 подключить к зажимам 4 и 6.
- Включить питание.

### ВНИМАНИЕ!

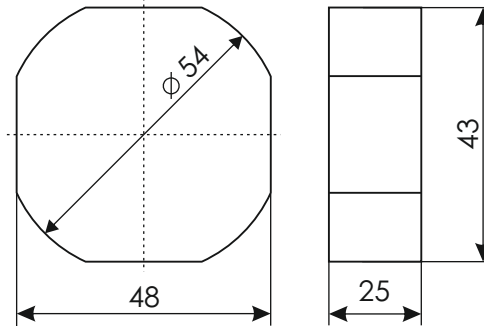
Перед подключением изделия к электрической сети (в случае его хранения или транспортировки при низких температурах), для исключения повреждений вызванных конденсацией влаги, необходимо выдержать изделие в теплом помещении не менее 2-х часов.

### Комплект поставки

Реле электромагнитное.....	1шт
Руководство по эксплуатации.....	1шт
Упаковка.....	1шт

Ток контактов реле	Мощность нагрузки				Категория применения				
					AC-1	AC-3	AC-15	DC-1	
					Активная нагрузка	Электро-двигатели	Катушки контакторов	24V	230V
16A	2000W	1000W	750W	500W	4000VA	0,9kW	750VA	16A	0,35A

### Размеры корпуса



### Условия транспортировки и хранения

Транспортировка изделия может осуществляться любым видом закрытого транспорта, обеспечивающим предохранение упакованных изделий от механических воздействий и воздействий атмосферных осадков. Хранение изделия должно осуществляться в упаковке производителя в закрытых помещениях с естественной вентиляцией при температуре окружающего воздуха от минус 50° до плюс 50°С и относительной влажности не более 80% при температуре +25°С.

### Требование безопасности

Эксплуатация изделия должна осуществляться в соответствии с требованиями, изложенными в руководстве по эксплуатации.

Перед установкой необходимо убедиться в отсутствии внешних повреждений устройства.

Изделие, имеющее внешние механические повреждения, эксплуатировать запрещено.

Не устанавливайте реле без защиты в местах где возможно попадания воды или солнечных лучей.

Реле должно устанавливаться и обслуживаться квалифицированным персоналом.

При подключении реле необходимо следовать схеме подключения.

### Гарантийные обязательства

Гарантийный срок эксплуатации изделия - 24 месяца с даты продажи.

Срок службы 10 лет.

При отсутствии даты продажи гарантийный срок исчисляется с даты изготовления

СООО "Евроавтоматика Фиф" гарантирует ремонт или замену вышедшего из строя изделия при соблюдении правил эксплуатации и отсутствии механических повреждений.

В гарантийный ремонт не принимаются:

- изделия, предьявленные без паспорта предприятия;
- изделия, бывшие в негарантийном ремонте;
- изделия, имеющие повреждения механического характера;
- изделия, имеющие повреждения голографической наклейки;

Предприятие изготовитель оставляет за собой право вносить конструктивные изменения, без уведомления потребителя, с целью улучшения качества и не влияющие на технические характеристики и работу изделия.

### Драгоценные металлы отсутствуют Свидетельство о приемке

Реле электромагнитное PK-2Z изготовлено и принято в соответствии с требованиями ТУ BY 590618749.013-2006, действующей технической документации и признано годным для эксплуатации.

Штамп ОТК	Дата выпуска	Дата продажи

### Условия реализации и утилизации

Изделия реализуются через дилерскую сеть предприятия.

Утилизировать как электронную технику

### Условия эксплуатации

Климатическое исполнение УХЛ4, диапазон рабочих температур от -25...+50 °С, относительная влажность воздуха до 80% при 25 °С. Рабочее положение в пространстве - произвольное. Высота над уровнем моря до 2000м. Окружающая среда – взрывобезопасная, не содержащая пыли в количестве, нарушающем работу реле, а также агрессивных газов и паров в концентрациях, разрушающих металлы и изоляцию.

По устойчивости к перенапряжениям и электромагнитным помехам устройство соответствует ГОСТ IEC 60730-1.

### Обслуживание

При техническом обслуживании изделия необходимо соблюдать «Правила техники безопасности и технической эксплуатации электроустановок потребителей».

При обнаружении видимых внешних повреждений корпуса изделия дальнейшая его эксплуатация запрещена.

Гарантийное обслуживание производится производителем изделия. Послегарантийное обслуживание изделия выполняется производителем по действующим тарифам.

Перед отправкой на ремонт, изделие должно быть упаковано в заводскую или другую упаковку, исключающую механические повреждения.